

# FEM-7 et Programmes a Impacts

**Dialogue National avec la Cote d'Ivoire**

**Abidjan, 21-22 Janvier 2019**

*Pascal Martinez*  
*Spécialiste Senior Environnemental*



# Nouveau cycle FEM-7 commence maintenant !

- FEM-7 a commence le 1er Juillet **2018**
- Envelope totale du FEM pour 4 ans: **4.1 Milliards \$**

Processus piloté par les pays

Chaque pays a une enveloppe de  
ressources \$ (STAR)

# Qu'est-ce que le Fonds pour l'Environnement Mondial (FEM) ?

## 1- Mechanisme financier des accords multilatéraux sur l'environnement



## 2- Parterariat Mondial

183 Pays

Point Focal national



### 18 Agences accreditees



+ Secteur Prive, institutions academiques...

## 3- Long historique de projets

- FEM créé en 1991
- Plus de \$17.9 milliards de subventions + \$93.2 milliards de co-financement
- Plus de 4500 projets dans 170 pays.

# Cadre de Programmation GEF7

## 3 Programmes à Impacts

+ 50 % \$ incitation

	Biodiversité	Changement Climatique	Degradation des terres	Eaux Internationales	Produits chimiques et déchets
	Programming Areas to be addressed through Focal Area Investments				
	<ul style="list-style-type: none"> <li>Biodiversity mainstreaming</li> <li>Wildlife for sustainable development</li> <li>Natural capital</li> <li>Agrobiodiversity</li> <li>Inclusive conservation</li> <li>Invasive species</li> <li>Protected areas</li> <li>Preventing species extinction</li> <li>Biosafety</li> <li>ABS</li> <li>Enabling Activities</li> </ul>	<ul style="list-style-type: none"> <li>CBIT</li> <li>Enabling Activities</li> <li>Technology Transfer</li> <li>NDC preparation and implementation</li> <li>Sustainable energy</li> </ul>	<ul style="list-style-type: none"> <li>Creating Enabling Environments for LDN</li> <li>Enabling Activities</li> <li>LDN Target setting</li> </ul>	<ul style="list-style-type: none"> <li>Strengthening Blue Economy Opportunities</li> <li>Improve Governance in ABNJs</li> <li>Enhancing Water Security in Freshwater Ecosystems</li> </ul>	<ul style="list-style-type: none"> <li>Industrial Chemicals</li> <li>Agricultural Chemicals</li> <li>LDC/SIDS support</li> <li>Enabling Activities</li> </ul>
Impact Programs	Objectives to be addressed through Impact Programs aligned with convention priorities				
Food, Land Use, and Restoration Impact Program	<ul style="list-style-type: none"> <li>Manage biodiversity in production landscapes</li> <li>Harnessing biodiversity for sustainable agriculture</li> </ul>	<ul style="list-style-type: none"> <li>Land-based and value chain GHG mitigation (<i>sequestration and avoidance</i>)</li> </ul>	<ul style="list-style-type: none"> <li>Sustainable land management</li> <li>Diversification of crop and livestock systems</li> <li>Restoration of degraded production landscapes</li> </ul>	<ul style="list-style-type: none"> <li>Integrated land and water management</li> <li>Prevention of nutrient pollution</li> </ul>	<ul style="list-style-type: none"> <li>Replacement of POPs and relevant HHP's used in the global food supply chain, including agricultural plastics contaminated by these chemicals with alternatives, preferably non-chemical alternatives.</li> <li>Disposal of obsolete agricultural chemicals that are POPs.</li> </ul>
Sustainable Cities Impact Program	<ul style="list-style-type: none"> <li>Integrating biodiversity and ecosystem values in urban planning</li> </ul>	<ul style="list-style-type: none"> <li>Urban-related GHG emissions avoidance</li> </ul>	<ul style="list-style-type: none"> <li>Sustainable management of production systems in urban and peri-urban areas</li> </ul>	<ul style="list-style-type: none"> <li>Decreased pollution of rivers, deltas and coastal areas</li> <li>Advance efficient water use and re-use</li> </ul>	<ul style="list-style-type: none"> <li>Reduction of POPs, ODS, and Mercury in built infrastructure, industry and products and materials used in cities.</li> </ul>
Sustainable Forest Management Impact Program	<ul style="list-style-type: none"> <li>Protection of HCV forests</li> <li>Manage biodiversity in forest landscapes</li> </ul>	<ul style="list-style-type: none"> <li>Protection of carbon-rich stocks</li> <li>Forest related GHG emissions avoidance</li> </ul>	<ul style="list-style-type: none"> <li>Sustainable management of dryland landscapes</li> </ul>	<ul style="list-style-type: none"> <li>Integrated land and water management</li> </ul>	<ul style="list-style-type: none"> <li>In forests where ASGM that uses mercury occurs, reduction or elimination of mercury in these areas.</li> </ul>

# Cadre de Programmation GEF7

## Points d'entrée liés aux terres

	Biodiversity Focal Area	Climate Change Focal Area	Land Degradation Focal Area	International Waters Focal Area	Chemicals and Waste Focal Area
	Programming Areas to be addressed through Focal Area Investments				
	<ul style="list-style-type: none"> <li>Biodiversity mainstreaming</li> <li>Wildlife for sustainable development</li> <li>Natural capital</li> <li>Agrobiodiversity</li> <li>Inclusive conservation</li> <li>Invasive species</li> <li>Protected areas</li> <li>Preventing species extinction</li> <li>Biosafety</li> <li>ABS</li> <li>Enabling Activities</li> </ul>	<ul style="list-style-type: none"> <li>CBIT</li> <li>Enabling Activities</li> <li>Technology Transfer</li> <li>NDC preparation and implementation</li> <li>Sustainable energy</li> </ul>	<ul style="list-style-type: none"> <li>Creating Enabling Environments for LDN</li> <li>Enabling Activities</li> <li>LDN Target setting</li> </ul>	<ul style="list-style-type: none"> <li>Strengthening Blue Economy Opportunities</li> <li>Improve Governance in ABNJs</li> <li>Enhancing Water Security in Freshwater Ecosystems</li> </ul>	<ul style="list-style-type: none"> <li>Industrial Chemicals</li> <li>Agricultural Chemicals</li> <li>LDC/SIDS support</li> <li>Enabling Activities</li> </ul>
Impact Programs	Objectives to be addressed through Impact Programs aligned with convention priorities				
Food, Land Use, and Restoration Impact Program	<ul style="list-style-type: none"> <li>Manage biodiversity in production landscapes</li> <li>Harnessing biodiversity for sustainable agriculture</li> </ul>	<ul style="list-style-type: none"> <li>Land-based and value chain GHG mitigation (<i>sequestration and avoidance</i>)</li> </ul>	<ul style="list-style-type: none"> <li>Sustainable land management</li> <li>Diversification of crop and livestock systems</li> <li>Restoration of degraded production landscapes</li> </ul>	<ul style="list-style-type: none"> <li>Integrated land and water management</li> <li>Prevention of nutrient pollution</li> </ul>	<ul style="list-style-type: none"> <li>Replacement of POPs and relevant HHP's used in the global food supply chain, including agricultural plastics contaminated by these chemicals with alternatives, preferably non-chemical alternatives.</li> <li>Disposal of obsolete agricultural chemicals that are POPs.</li> </ul>
Sustainable Cities Impact Program	<ul style="list-style-type: none"> <li>Integrating biodiversity and ecosystem values in urban planning</li> </ul>	<ul style="list-style-type: none"> <li>Urban-related GHG emissions avoidance</li> </ul>	<ul style="list-style-type: none"> <li>Sustainable management of production systems in urban and per-urban areas</li> </ul>	<ul style="list-style-type: none"> <li>Decreased pollution of rivers, deltas and coastal areas</li> <li>Advance efficient water use and re-use</li> </ul>	<ul style="list-style-type: none"> <li>Reduction of POPs, ODS, and Mercury in built infrastructure, industry and products and materials used in cities.</li> </ul>
Sustainable Forest Management Impact Program	<ul style="list-style-type: none"> <li>Protection of HCV forests</li> <li>Manage biodiversity in forest landscapes</li> </ul>	<ul style="list-style-type: none"> <li>Protection of carbon-rich stocks</li> <li>Forest related GHG emissions avoidance</li> </ul>	<ul style="list-style-type: none"> <li>Sustainable management of dryland landscapes</li> </ul>	<ul style="list-style-type: none"> <li>Integrated land and water management</li> </ul>	<ul style="list-style-type: none"> <li>In forests where ASGM that uses mercury occurs, reduction or elimination of mercury in these areas.</li> </ul>

# Cadre de résultats de la programmation de FEM-7

INDICATEURS CLÉS	OBJECTIF VISÉ
<b>Aires protégées terrestres</b> nouvelles ou mieux gérées aux fins de leur préservation et de leur utilisation durable (millions d'hectares)	200
<b>Aires protégées marines</b> nouvelles ou mieux gérées aux fins de leur préservation et de leur utilisation durable (millions d'hectares)	8
Superficie des <b>terres restaurées</b> (millions d’hectares)	6
Superficie des <b>paysages bénéficiant de pratiques améliorées</b> (millions d’hectares ; hors aires protégées)	320
Superficie des <b>habitats marins bénéficiant de pratiques améliorées</b> au profit de la biodiversité (millions d’hectares ; hors aires protégées)	28
<b>Réduction des émissions de gaz à effet de serre</b> (tonnes de CO <sup>2</sup> e)	1 500
Nombre d’ <b>écosystèmes aquatiques partagés</b> (dulcicoles ou marins) bénéficiant d’un mécanisme de gestion concertée nouveau ou amélioré	32
<b>Pêcheries surexploitées au niveau mondial ramenées à des niveaux d’exploitation plus durables</b> (milliers de tonnes)	3 500
<b>Réduction, évacuation/destruction, retrait progressif, élimination et non-utilisation de substances chimiques</b> faisant peser une menace pour la planète, et des déchets qui en résultent dans l’environnement et dans les procédés, matériaux et produits (tonnes de substances chimiques toxiques réduites)	100
<b>Réduction, prévention des rejets de POP</b> dans l’atmosphère à partir de sources fixes et diffuses (grammes équivalents toxiques internationaux [g ITEQ])	1 300
Nombre, ventilé par sexe, de <b>bénéficiaires directs</b> résultant des avantages connexes de l’investissement du FEM	Contrôlé



# Domaine d'intervention « Diversité Biologique »



- I. Prendre systématiquement en compte la **biodiversité dans les différents secteurs** ainsi que dans les paysages terrestres et marins
- II. S'attaquer aux **facteurs directs de dégradation** pour protéger les habitats et les espèces
- III. Continuer à développer la **politique et le cadre institutionnel** relatifs à la biodiversité
- IV. Activités habilitantes

# Points d'entrée biodiversité

**Points d'entrée pour la prise en compte systematique de la biodiversite entre les secteurs et dans les paysages productifs terrestres et marins:**

- Prise en compte de la biodiversité dans les secteurs prioritaires
- Programme Mondial de la Faune Sauvage (suite GEF6)
- Evaluation du capital naturel
- Utilisation durable des ressources génétiques des plantes et animaux
- Conservation inclusive
- Programme a impact “Système alimentaires, Usage des terres et restauration”
- Programme a impact “Villes Durables”
- Programme a impact “Gestion durable des forets”
- Eaux Internationales/Pêches durables



# Points d'entrée Biodiversité (suite)

---

## **Points d'entrée pour s'attaquer aux facteurs de dégradation de l'environnement:**

- Prévention, Contrôle et gestion des espèces invasives
- Amélioration de la durabilité financière, gestion effective et couverture d'écosystèmes du système mondial des aires protégées
- Domaine d'intervention Eaux Internationales/Aires Protégées marines et côtières

## **Points d'entrée pour renforcer la politique et le cadre institutionnel** relatifs à la biodiversité :

- Mise en œuvre du Protocole de Carthagène sur la Biosécurité
- Mise en œuvre du Protocol de Nagoya sur l'accès et le partage des bénéfices
- Améliorer la revue, la planification et la politique liées a la biodiversité

# Domaine d'intervention « dégradation des sols »

## Vision :

Dégradation des terres stoppée et inversée dans des paysages productifs où les pratiques de gestion de l'agriculture et de parcours soutiennent les moyens de subsistance des fermiers et pasteurs pauvres



# Objectifs du domaine d'intervention « dégradation des sols »

1- Favoriser l'**application sur le terrain** de la neutralité en matière de dégradation des sols (NDS)

## Activités :

- Gestion durable des sols
- Gestion durable des forêts
- Restauration des forêts et des paysages
- Gestion intégrée des ressources naturelles au service d'écosystèmes agricoles résilients

## Résultats attendus :

- Paysages durables de zones sèches
- Système diversifiés de production alimentaire agroécologique
- Gestion de paysages intégrés et restauration

2- Créer un **environnement favorisant** l'application de la NDS dans le monde, notamment par des activités habitantes au titre de la CNULD

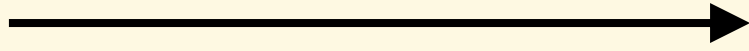
### 3 Programmes à impacts



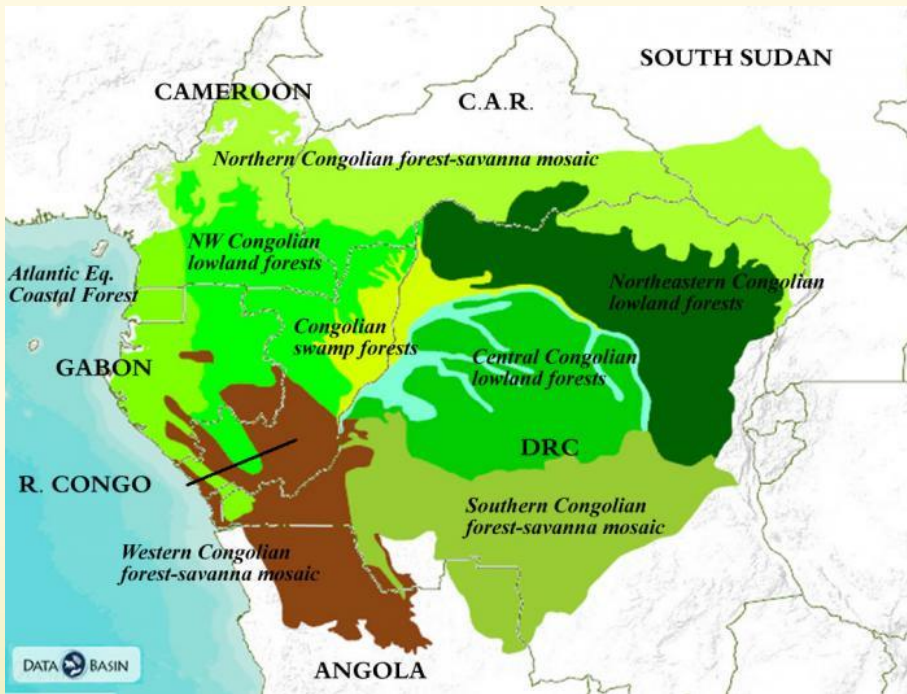
- **Systèmes alimentaires, Usage des Terres et Restauration (FOLUR)**
  - **Villes Durables**
  - **Gestion Durable des Forêts**



# Principes clés



- I. S'attaquer aux facteurs de dégradation et promouvoir des changements systémiques
- II. Avoir des impacts et des résultats trans-sectoriels
- III. Accès libre, mais engagement proactif avec les pays clés
- IV. Le Programme apporte plus que la somme de ses parties individuelles (e.g. projets nationaux)
- V. L'incitation \$ n'est pas une augmentation du budget du pays, elle sert à créer des liens avec la collaboration et autres activités au niveau régional
- VI. Besoin d'une approche du bas vers le haut pour construire le programme, mais aussi du haut vers le bas pour assurer le maintien de l'intégrité de l'écosystème



# Systèmes alimentaires, usages des terres et restauration

*Vision: Promouvoir une transformation profonde  
vers des paysages intégrés durables*



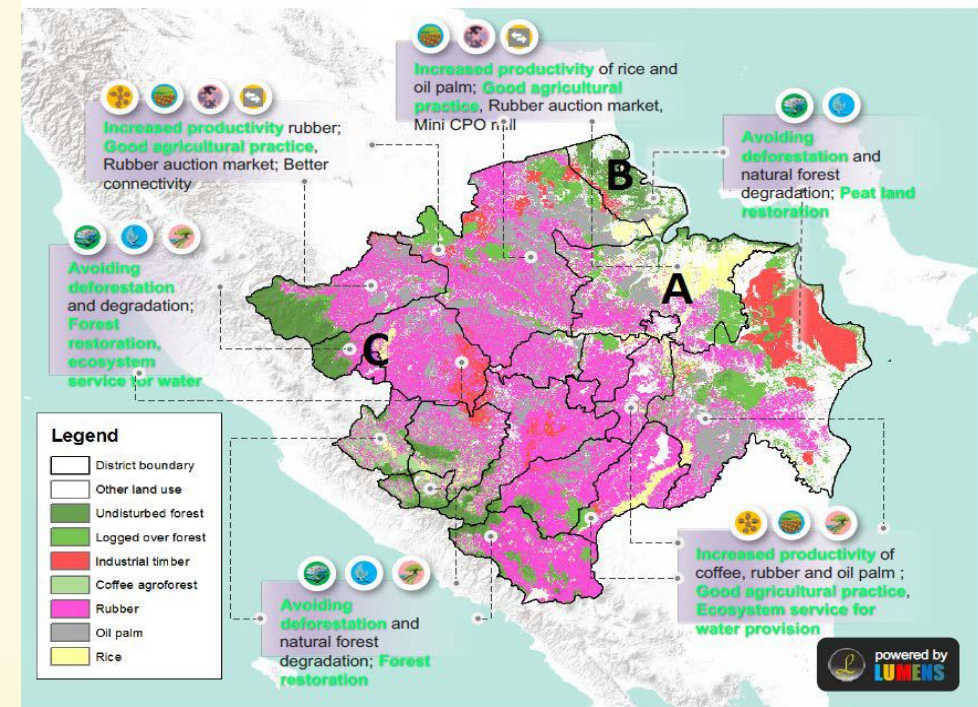
- Des **chaînes de valeur agroalimentaires efficaces et efficaces** aux effets positifs multiples
- Des **filières d'approvisionnement sans déforestation**
- **Restauration** plus large des terres ayant subi des dégradations
- Production de **bénéfices environnementaux**



# Objectif : Des paysages integres durables

Géographies bien identifiées ou les systèmes alimentaires et écologiques sont intégrés, nécessitant la mise en œuvre a grande échelle d'une suite de stratégies et d'interventions reliées, et démontrant les caractéristiques suivantes:

- **Evidence de menace environnementale** due a des commodities causant la déforestation ou des systèmes agricoles non durables
- **Potentiel pour mettre en œuvre un approche paysagère complète** sur l'usage des terres liant production, conservation de la biodiversité, and restauration a grande échelle
- **Volonté de travailler au-delà des frontières nationales** sur les chaines d'approvisionnement .



Focus sur la **planification complète de l'usage des terres**:

- a. Pour équilibrer la demande d'une production alimentaire supérieure avec le potentiel d'utiliser les services écosystémiques
- b. Améliorer le choix des paysages pour fournir des solutions intégrées a échelle

# Les points d'entrée pour les pays

- **Pays forestier tropical d'importance mondiale et principal producteur de commodities agricoles (palmiers à huile, bœuf, soja, café et cacao) + Engagement à éliminer la déforestation de la chaîne d'approvisionnement, à restaurer les terres dégradées, à protéger les forêts de grande valeur BD et CS**

**OU**

- **Cultures vivrières d'importance mondiale (riz, blé, maïs, etc.) ou systèmes de production animale + Engagement à accroître la durabilité, l'efficacité et l'efficience du système alimentaire, à restaurer les terres dégradées pour la production et à enrayer l'empiètement sur des écosystèmes intacts**

**PLUS**

- Le secteur de l'agriculture et/ou de l'alimentation est identifié par le pays comme un objectif majeur pour la fourniture de bénéfices environnementaux au plan mondial lié aux accords multilatéraux sur l'environnement que le FEM sert (pour le CCM, le BD, la DT et le C&W)
- Le pays a établi des objectifs pour la conservation et restauration des paysages, y compris des engagements au titre d'initiatives mondiales existantes (Bonn Challenge, AFR100, REDD+, etc.)
- Les pays démontrent un alignement ou une cohérence avec les plates-formes pertinentes axées sur la durabilité des produits agricoles et des cultures vivrières à long terme (telles que Tropical Forest Alliance, Consumer Goods Forum, et Good Growth Partnership).

# Critères de financement

**La sélection des projets par le FEM sera hiérarchisé en fonction de:**

- Fort potentiel / capacité à générer plusieurs bénéfices environnementaux GEB (GES, BD, DT) et leur importance en termes de contribution à la réalisation des cibles des indicateurs de base du FEM
- Contribution à des stratégies nationales / sous-nationales plus larges et alignement sur les plans complets d'utilisation des sols existants
- Soutien du secteur public (politique et institutionnel) et volonté politique manifeste des principaux acteurs gouvernementaux
- Participation du secteur privé (marchés et financement)
- Potentiel de changement à grande échelle
- Capacité à catalyser les innovations générées dans les modèles technologiques, politiques, de gouvernance, de financement et de gestion.



# Villes Durables

- Une **approche intégrée d'investissement** dans les villes pour avoir des effets positifs sur l'environnement mondial
- Des **partenariats multidimensionnels** – *Plateforme mondiale, dispositifs à l'échelon national, villes/municipalités* – pour passer à la vitesse supérieure
- Des **interventions trans-sectorielles** pour obtenir des résultats à tous les niveaux et pour tous les acteurs



# Gestion durable des forêts

Thème des **forêts d'importance mondiale**

Forêt  
amazonienne

Forêt du  
bassin du  
Congo

Forêts des  
zones arides

Approche écosystémique régionale nécessaire  
pour préserver l'intégrité du biome

# Gestion durable des forêts

## ***Stratégie pour FEM-7***

- Créer un **environnement plus favorable à la gouvernance des forêts**
- Accompagner une **planification rationnelle de l'utilisation des terres** dans les paysages à usage mixte
- **Renforcer les aires protégées**
- Apporter les précisions nécessaires à la **politique foncière** et aux autres instruments applicables
- Soutenir la gestion des terres utilisées pour des **cultures commerciales et de subsistance pour réduire la pression sur les forêts adjacentes**
- Utiliser des **mécanismes financiers et des incitations à l'appui d'une exploitation durable des forêts**, comme les marchés, REDD+ et autres formes de rémunération des services écologiques



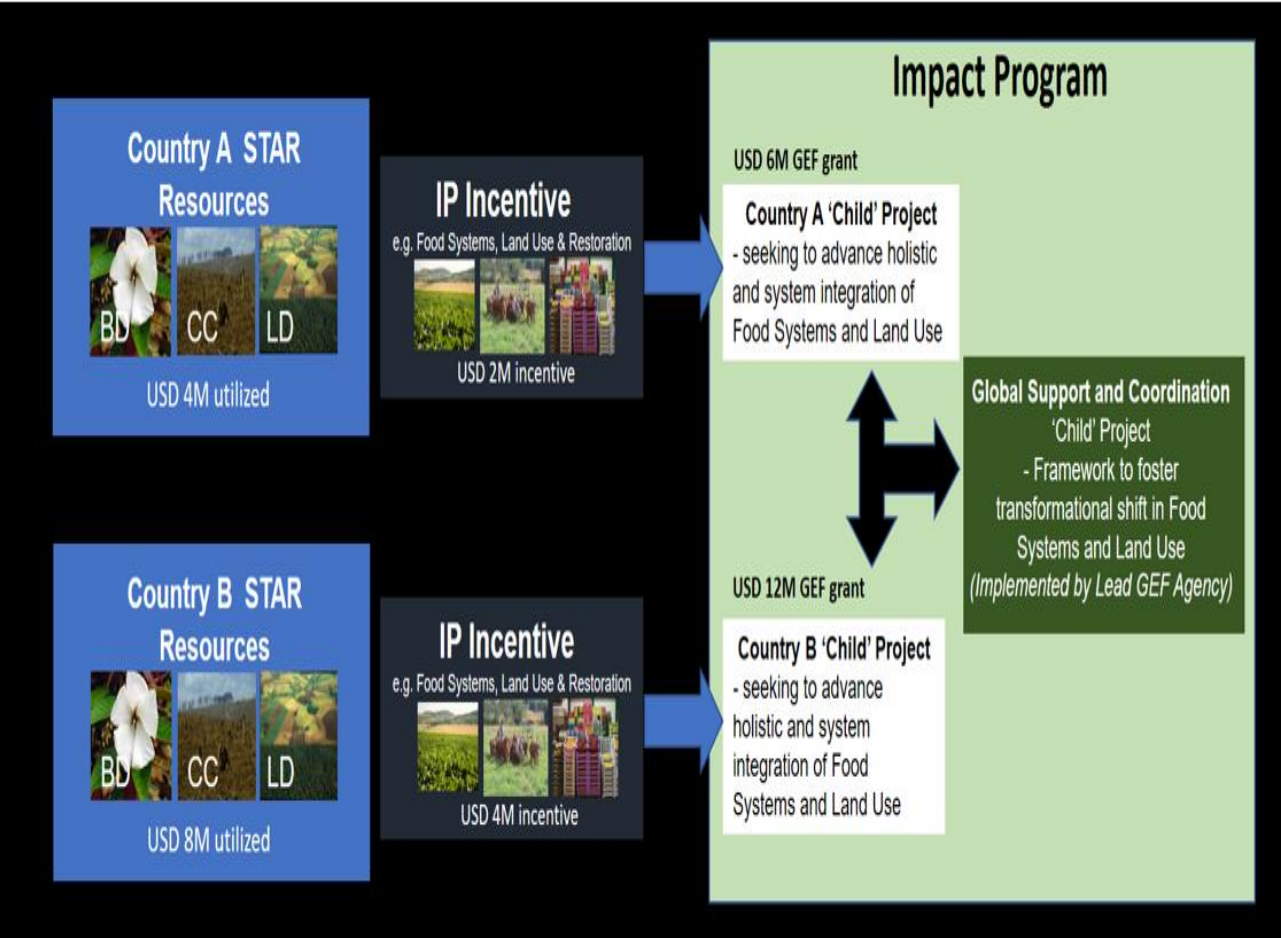
# Modèle de mise en œuvre pour FEM-7

Questions clés sur les Programmes à impacts transversaux

# Elements clés des Programmes a Impacts

- **Evaluation au vu des résultats:** Le cadre de résultats et les objectifs environnementaux du GEF-7 serviront de base pour l'évaluation des contributions potentielles de chaque pays
- **Minimum 4 million \$ pour un projet:** Requis pour obtenir l'incitation de +50% pour assurer un maximum de résultats
- **Engagement du secteur privé:** Potentiel pour influencer des pratiques durables dans les affaires et pour attirer des investissements qui développent à échelle des innovations technologiques
- **Intégration des questions de genre:** Tous les investissements du FEM doivent intégrer l'égalité des genres comme une priorité
- **Engagement avec la plateforme régionale/Globale des PIs:** les pays doivent s'engager à travailler étroitement avec le composant assistance technique et gestion des connaissances de la plateforme

# Mécanisme d'incitation : Ressources pour les Programs a Impacts



## FOLUR

STAR	265
Mechanisme d'incitation	133
Global support	32
<b>Total</b>	<b>430</b>

(million \$)

## SFM

STAR	156
Mechanisme d'incitation	78
Global support	27
<b>Total</b>	<b>261</b>

(million \$)

## Sustainable Cities

STAR	91
Mechanisme d'incitation	46
Global support	18
<b>Total</b>	<b>156</b>

(million \$)

**Co-financing**  
**1/7**

# Rôle des **pays** dans les Programmes à impacts transversaux

---

- Pour commencer, **les pays décident de l'affectation des ressources allouées au titre du STAR** à des investissements dans les domaines d'intervention ou à des Programmes à impacts transversaux (un ou plus).
- Si le pays décide de participer à un ou plusieurs Programmes à impacts transversaux, il **choisit l'Agence** avec laquelle il souhaite concevoir et mettre en œuvre les projets rattachés à ces programmes.
- Les pays retenus reçoivent des **ressources sur la base d'un ratio de 2:1**.

# Rôle des **Agences** dans les Programmes à impacts transversaux

- **L'Agence chef de file pilote la préparation d'un descriptif de programme-cadre (DPC)** et travaille en coordination avec les Agences chargées des projets rattachés au programme.
- **L'Agence chef de file prépare la composante mondiale ou régionale de coopération et d'échange d'informations**, qui vise à assurer l'assistance technique, l'assurance qualité et l'homogénéité des projets rattachés au programme.
- **Les Agences non chef de file élaborent et gèrent les projets nationaux rattachés aux Programmes**
- **L'Agence chef de file et le Secrétariat du FEM facilitent et guident les interventions des Agences participantes** pour veiller à la cohérence des projets proposés par les pays.

# Rôle du **Secrétariat du FEM** :

## Garantir l'égalité des chances d'accès aux Programmes à impacts

---

- Le Secrétariat du FEM veille à ce que **tous les pays aient la possibilité** de se porter candidats et de participer aux Programmes à impacts transversaux.
- Le Secrétariat du FEM **prépare et diffuse les appels à propositions** présentant les objectifs du programme et les critères de sélection, qui correspondront aux orientations de programmation de FEM-7.
- Le Secrétariat du FEM **collabore étroitement avec les Agences** sur les directives applicables aux programmes et projets, et sur les questions qui reviennent souvent pour mieux guider les pays.



# Agenda prévu...

- Octobre 2018: désignation des agences leader des PI
- 15 Novembre 2018: Appel a manifestations d'intérêt envoyé au pays
- 31 Janvier 2019: Soumission des manifestations d'intérêt
- Février 2019: Sélection des projets nationaux
- Mars 2019: Finalisation du Programme Cadre (PFD)
- Avril 2019: Validation du Programme Cadre (PFD)
- Mai 2019: Approbation par le Conseil du FEM
- Début de la préparation des projets

**Merci pour votre attention!**

**Questions?**