



FEM-6

Strategie de
Biodiversité

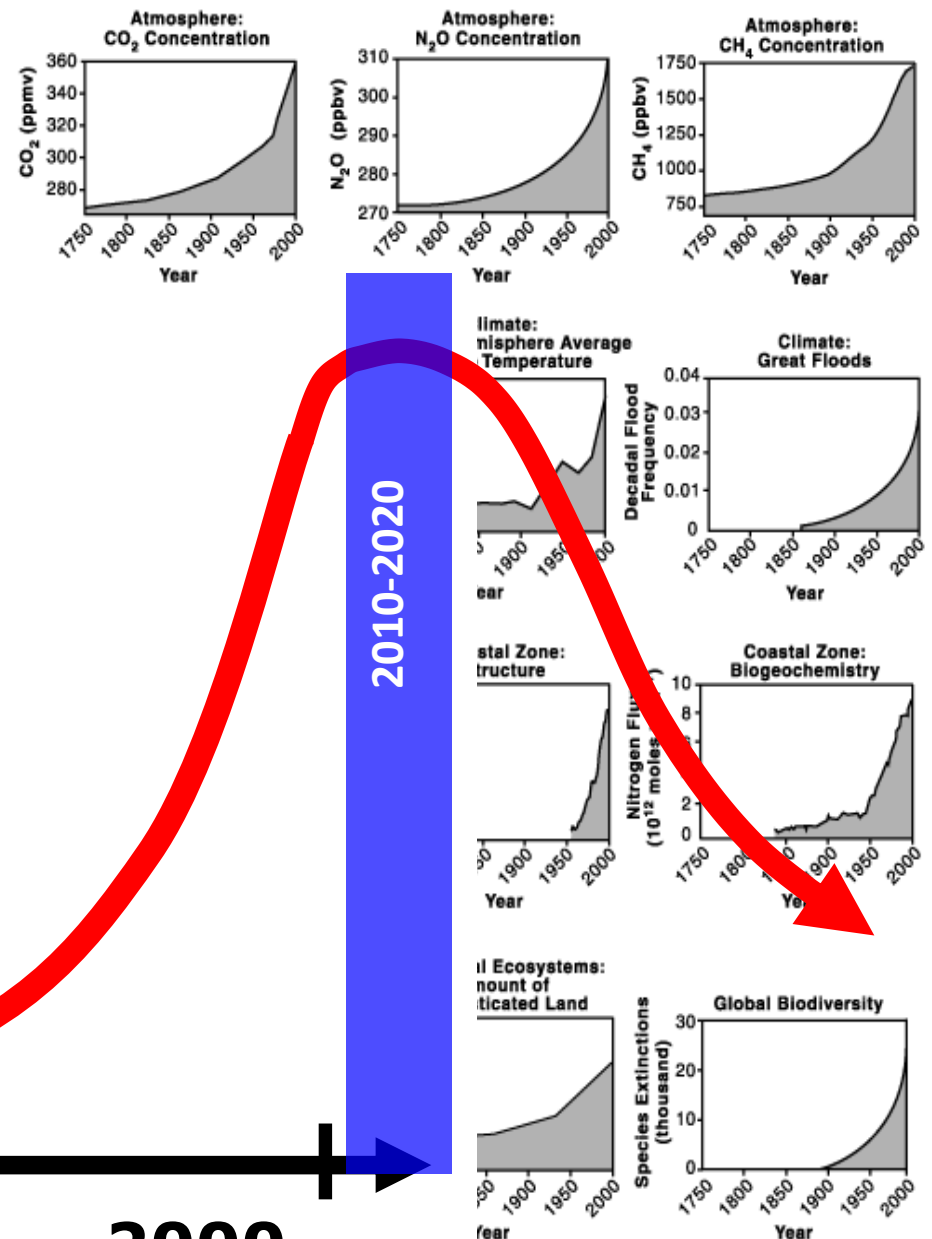
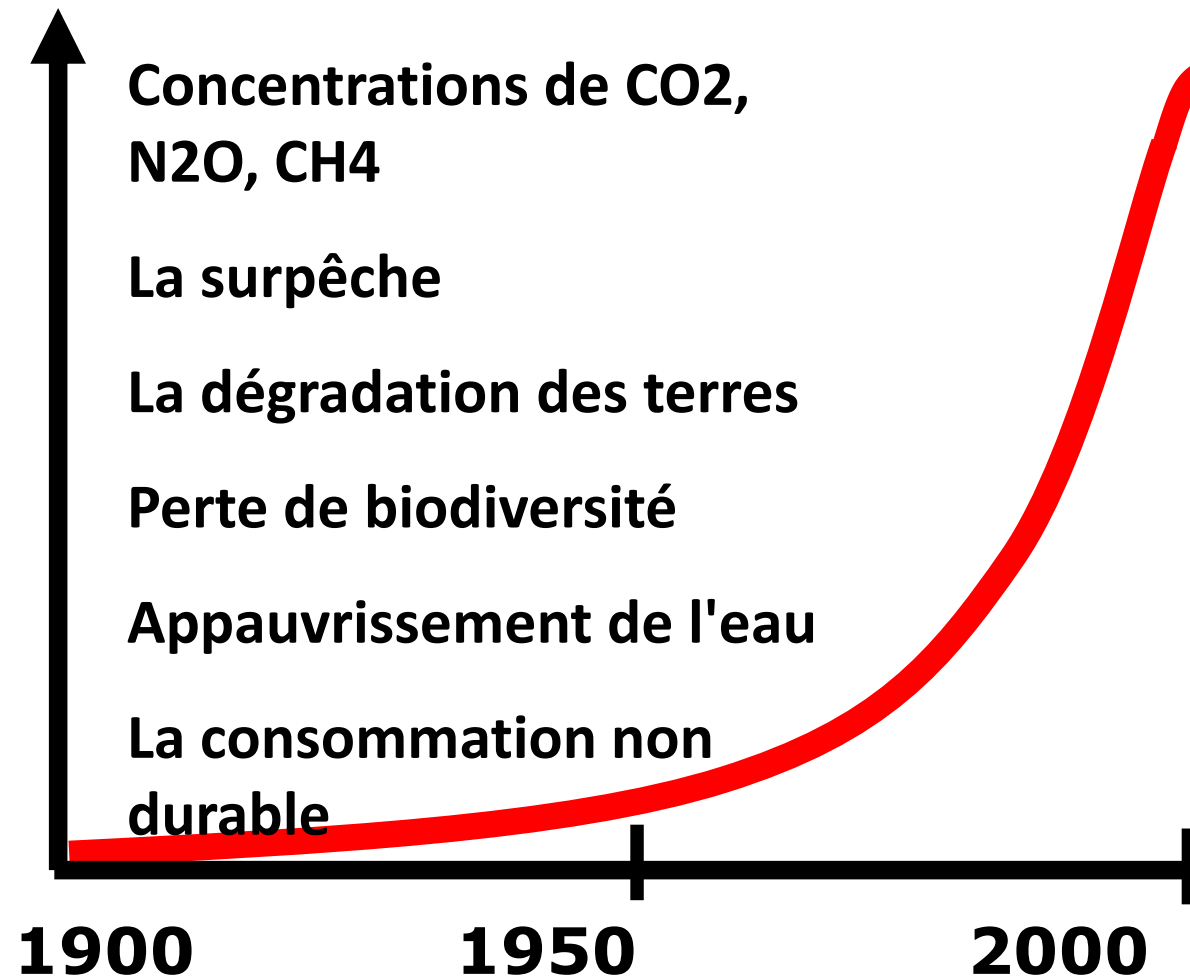
FEM-6 Stratégie de la biodiversité

- Contexte mondial et la reconstitution du FEM-6
- Grande tente: Plan stratégique et le FEM
- Stratégie de biodiversité

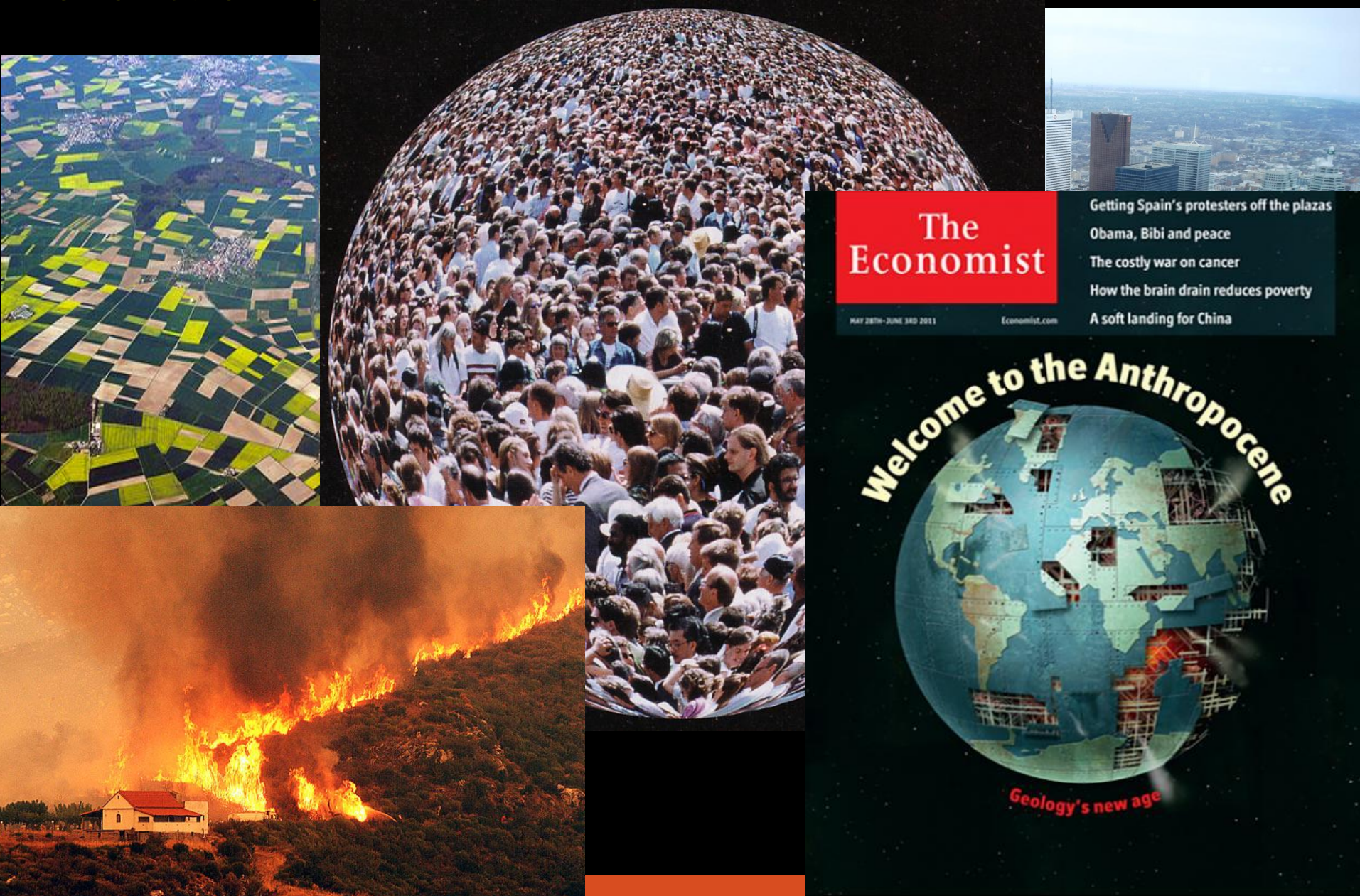


GLOBAL ENVIRONMENT FACILITY
INVESTING IN OUR PLANET

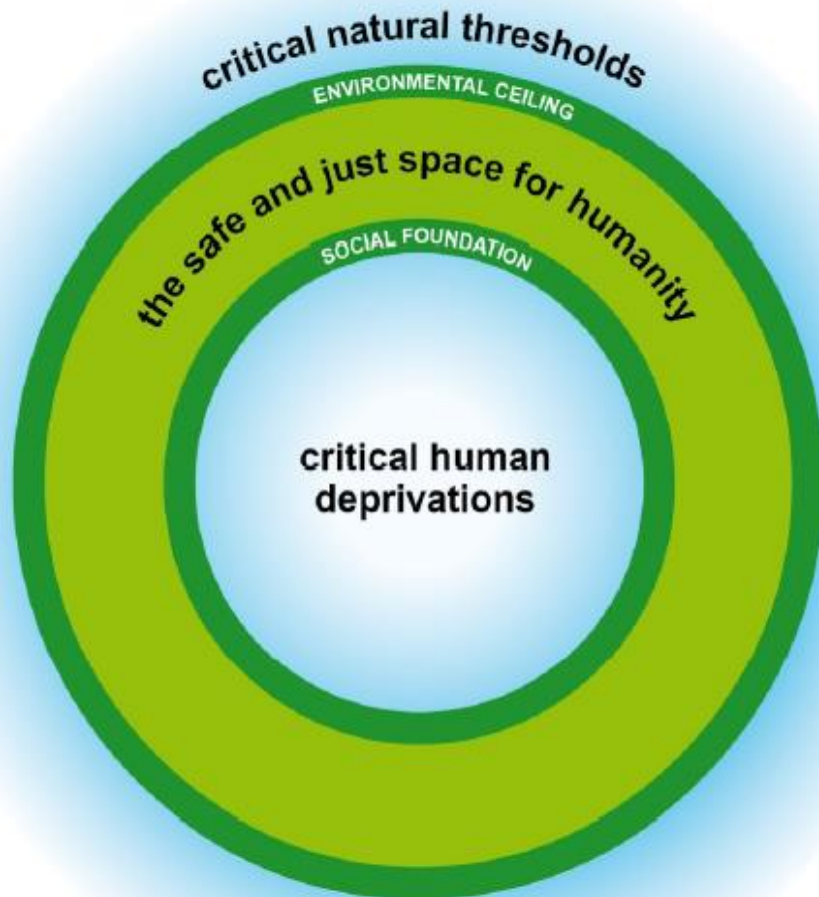
Le changement global avec des effets multiples



Anthropocene – les humains influencent le fonctionnement de la Terre



Limites Planétaires



Oxfam, 2012

nature

Vol 461|24 September 2009

FEATURE

A safe operating space for humanity

Identifying and quantifying planetary boundaries that must not be transgressed could help prevent human activities from causing unacceptable environmental change, argue **Johan Rockström** and colleagues.

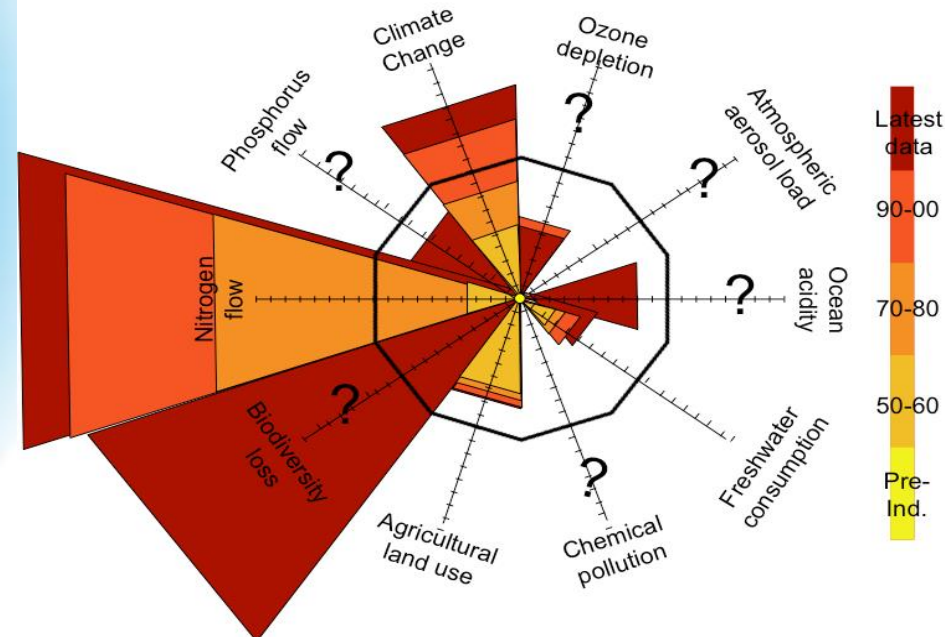
Although Earth has undergone many periods of significant environmental change, the planet's environment has been unusually stable for the past 10,000 years¹⁻³. This period of stability — known to geologists as the Holocene — has seen human civilizations arise, develop and thrive. Such stability may now be under threat. Since the Industrial Revolution, a new era has arisen, the Anthropocene⁴, in which human actions have become the main driver of global environmental change⁵. This could see human activities push the Earth system outside the



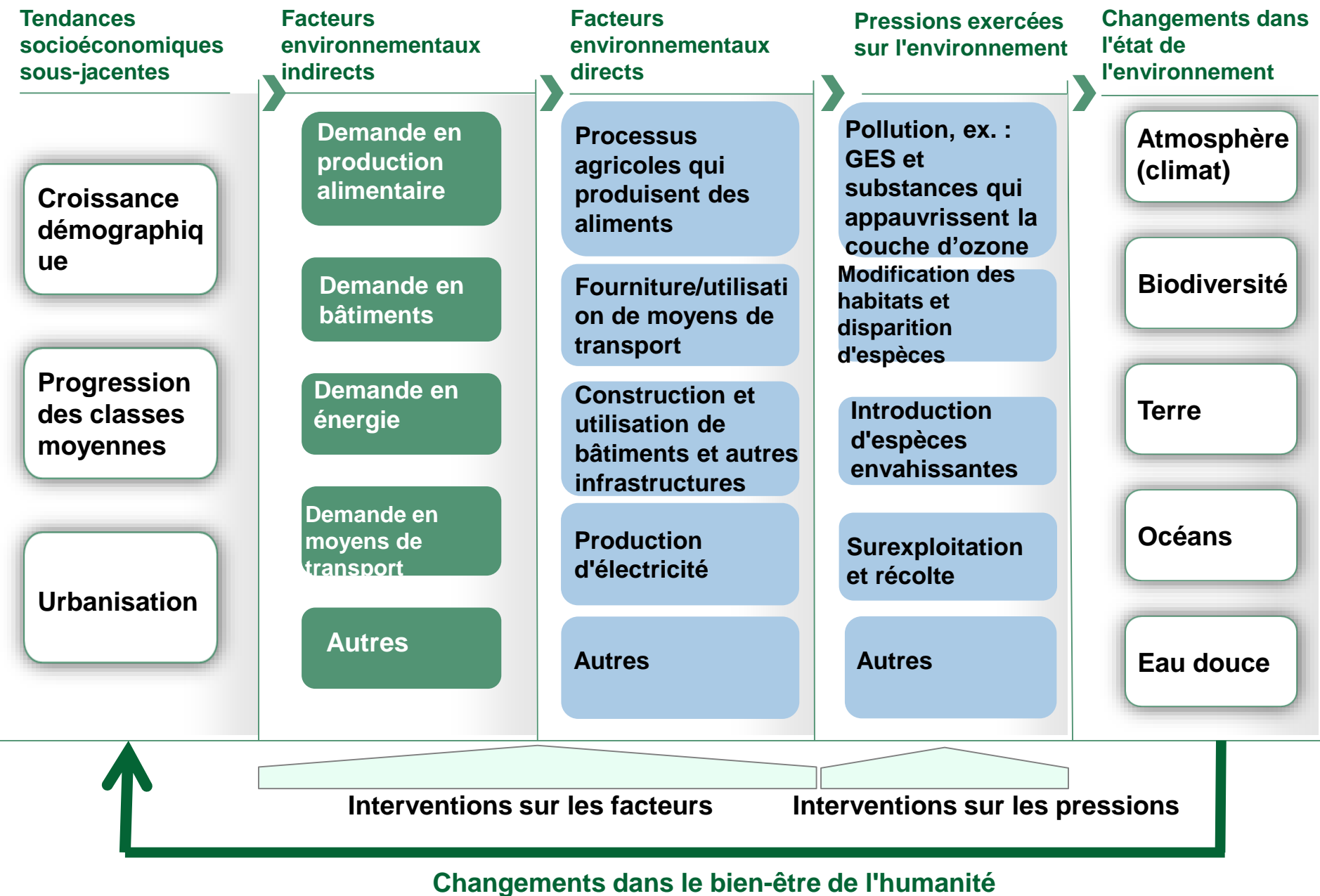
SUMMARY

- New approach proposed for defining preconditions for human development
- Crossing certain biophysical thresholds could have disastrous consequences for humanity
- Three of nine interlinked planetary boundaries have already been overstepped

industrialized forms of agriculture, human activities have reached a level that could damage the systems that keep Earth in the desirable boundaries define the safe operating space for humanity with respect to the Earth system and are associated with the planet's bio-



Facteurs et Pressions



Le ciblage stratégique des facteurs et des pressions dans les interventions du FEM est nécessaire pour générer des avantages environnementaux à l'échelle mondiale: Cela impact ce que nous faisons, avec qui nous travaillons et comment nous le faisons.

**Intervention
ponctuel, en localité
spécifique, basée sur
les facteurs**



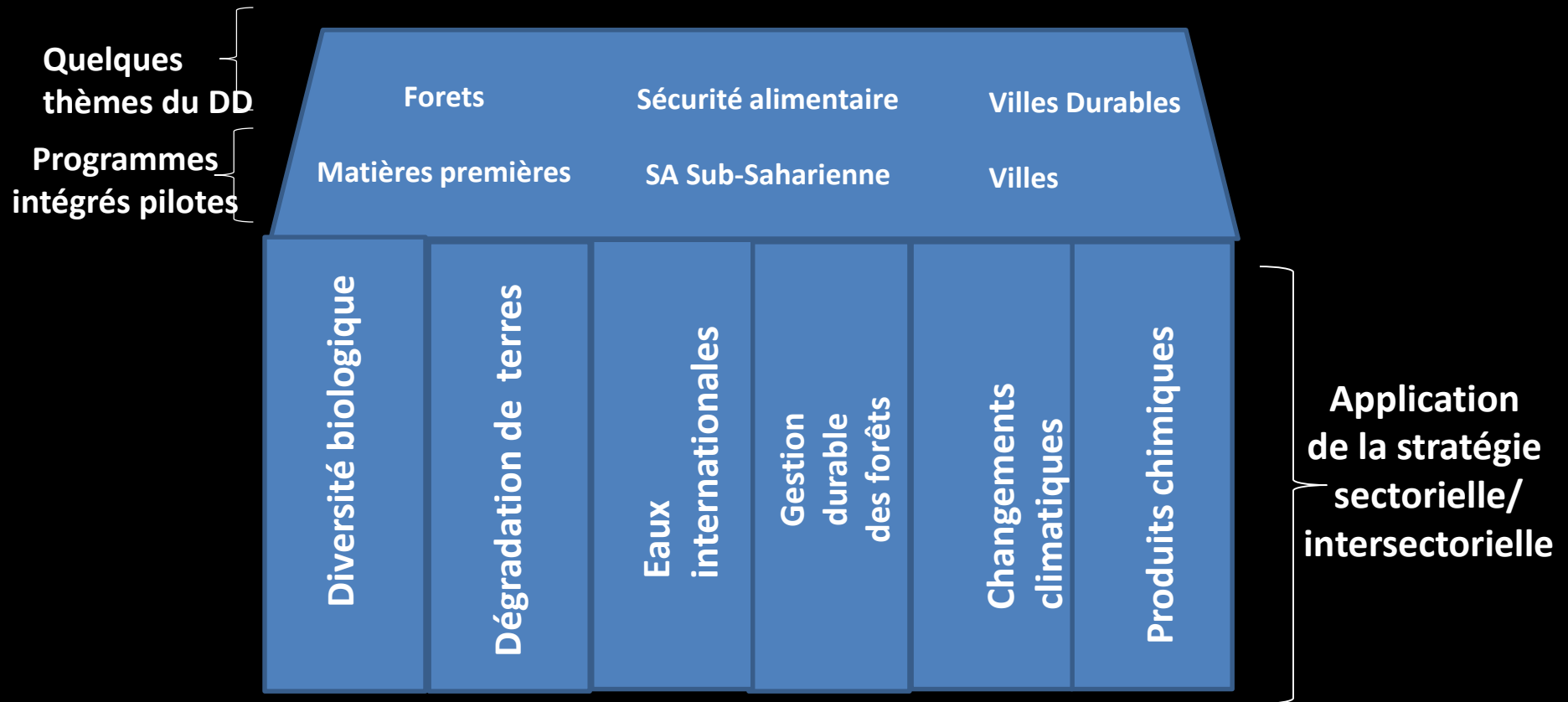
**Intervention
basée sur les
facteurs
à l'échelle**

**Intervention
ponctuel, en localité
spécifique, basée sur
la pression**

**Intervention basée
sur la pression à
l'échelle**

FEM-6

Stratégies des domaines d'intervention rafraîchies et « programmes intégrés »



Plan stratégique 2011-2020 pour la biodiversité



GLOBAL ENVIRONMENT FACILITY
INVESTING IN OUR PLANET

5 Buts et 20 Objectifs d'Aichi sur la biodiversité

But stratégique A. S'attaquer aux causes sous-jacentes de l'appauvrissement de la biodiversité

Objectif 1 : D'ici à 2020 au plus tard, les individus sont conscients de la valeur de la diversité biologique et des mesures qu'ils peuvent prendre pour la conserver et l'utiliser de manière durable.

Objectif 2 : D'ici à 2020 au plus tard, les valeurs de la diversité biologique ont été intégrées dans les stratégies et les processus de planification nationaux et locaux de développement et de réduction de la pauvreté, et incorporées dans les comptes nationaux...

Objectif 3 : D'ici à 2020 au plus tard, les incitations, y compris les subventions néfastes pour la diversité biologique, sont éliminées, réduites progressivement ou réformées...

Objectif 4 : D'ici à 2020 au plus tard, les gouvernements, les entreprises et les parties prenantes, à tous les niveaux, ont pris des mesures ou ont appliqué des plans pour assurer une production et une consommation durables, et ont maintenu les incidences de l'utilisation des ressources naturelles dans des limites écologiques sûres.

But stratégique B. Réduire les pressions directes exercées sur la biodiversité et encourager son utilisation durable

Objectif 5 : D'ici à 2020, le rythme d'appauvrissement de tous les habitats naturels, y compris les forêts, est réduit de moitié au moins et si possible ramené à près de zéro, et la dégradation et la fragmentation des habitats sont sensiblement réduites.

Objectif 6 : D'ici à 2020, tous les stocks de poissons et d'invertébrés et plantes aquatiques sont gérés et récoltés d'une manière durable [...] de telle sorte que la surpêche soit évitée...

Objectif 7 : D'ici à 2020, les zones consacrées à l'agriculture, l'aquaculture et la sylviculture sont gérées d'une manière durable, afin d'assurer la conservation de la diversité biologique.

Objectif 8 : D'ici à 2020, la pollution, notamment celle causée par l'excès d'éléments nutritifs, est ramenée à un niveau qui n'a pas d'effet néfaste sur les fonctions des écosystèmes et la diversité biologique.

Objectif 9 : D'ici à 2020, les espèces exotiques envahissantes et les voies d'introduction sont identifiées et classées en ordre de priorité, les espèces prioritaires sont contrôlées ou éradiquées et des mesures sont en place pour gérer les voies de pénétration, afin d'empêcher l'introduction et l'établissement de ces espèces.

Objectif 10 : D'ici à 2015, les nombreuses pressions anthropiques exercées sur les récifs coralliens et les autres écosystèmes vulnérables marins et côtiers affectés par les changements climatiques ou l'acidification des océans sont réduites au minimum, afin de préserver leur intégrité et leur fonctionnement.

But stratégique C. Améliorer l'état de la biodiversité en sauvegardant les écosystèmes, les espèces et la diversité génétique

Objectif 11 : D'ici à 2020, au moins 17 % des zones terrestres et d'eaux intérieures et 10 % des zones marines et côtières [...] sont conservées au moyen de réseaux [...] d'aires protégées gérées...

Objectif 12 : D'ici à 2020, l'extinction d'espèces menacées connues est évitée et leur état de conservation, en particulier de celles qui tombent le plus en déclin, est amélioré et maintenu.

Objectif 13 : D'ici à 2020, la diversité génétique des plantes cultivées, des animaux d'élevage et domestiques et des parents pauvres [...] est préservée...

But stratégique D. Accroître les avantages pour tous de la biodiversité et des écosystèmes

Objectif 14 : D'ici à 2020, les écosystèmes qui fournissent des services essentiels, en particulier l'eau [...] sont restaurés et sauvegardés...

Objectif 15 : D'ici à 2020, la résilience des écosystèmes et la contribution de la diversité biologique aux stocks de carbone sont améliorées, grâce aux mesures de conservation et restauration, y compris la restauration d'au moins 15 % des écosystèmes dégradés...

Objectif 16 : D'ici à 2015, le Protocole de Nagoya sur l'accès aux ressources génétiques et le partage juste et équitable des avantages découlant de leur utilisation est en vigueur et opérationnel...

But stratégique E. Renforcer la mise en œuvre grâce à la planification participative, à la gestion des connaissances et au renforcement des capacités

Objectif 17 : D'ici à 2015, toutes les Parties ont élaboré et adopté en tant qu'instrument de politique générale, et commencé à mettre en œuvre une stratégie et un plan d'action nationaux ... actualisés...

Objectif 18 : D'ici à 2020, les connaissances, innovations et pratiques traditionnelles des communautés autochtones et locales qui [...], ainsi que leur utilisation coutumière durable, sont respectées...

Objectif 19 : D'ici à 2020, les connaissances, la base scientifique et les technologies associées à la diversité biologique, ses valeurs, son fonctionnement, son état et ses tendances, et les conséquences de son appauvrissement, sont améliorées, largement partagées et transférées, et appliquées.

Objectif 20 : D'ici à 2020 au plus tard, la mobilisation des ressources financières nécessaires à la mise en œuvre effective du Plan stratégique 2011-2020 pour la diversité biologique de toutes les sources [...] aura augmenté considérablement.



GLOBAL ENVIRONMENT FACILITY
INVESTING IN OUR PLANET

Prise en compte systématique de la biodiversité



Compréhension des valeurs



Pêche durable



Internalisation de la biodiversité



Gestion dans les limites



Prise en compte des incitations



Réduction de la pollution



Production durable



Lutte contre les espèces envahissantes



Réduction de moitié l'appauvrissement



Réduction au minimum de la perte des récifs

Protection



Aires protégées



Prévention des extinctions



Conservation du pool génétique

Restauration



Restauration des écosystèmes



Renforcement de la résilience

APA



Mise en œuvre du Protocole de Nagoya

Habilitation



Révision des SPANB



Respect et conservation des CT



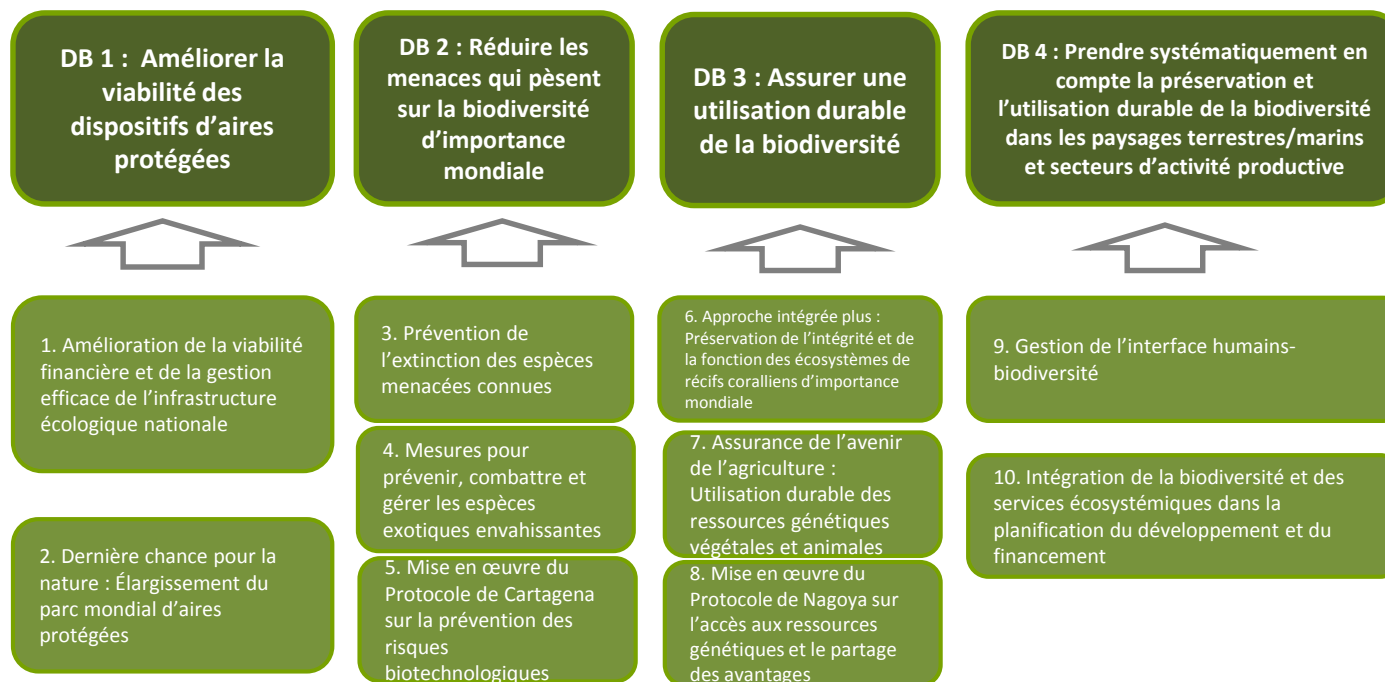
Améliorer des connaissances



Mobilisation des ressources

Stratégie du FEM dans le domaine de la diversité biologique pendant FEM-6

Objectif : Préserver la biodiversité d'importance mondiale et les biens et services écosystémiques qu'elle fournit à la société



GLOBAL ENVIRONMENT FACILITY
INVESTING IN OUR PLANET

Stratégie de biodiversité: Objectifs et programmes

Objectif du domaine d'intervention	Programmes du domaine d'intervention
Objectif 1: améliorer la durabilité des systèmes d'aires protégées	Programme 1: améliorer la viabilité financière et la gestion efficace de l'infrastructure écologique national
	Programme 2: dernière bataille de la Nature: Élargir la portée de la zone protégée Immobilier mondial



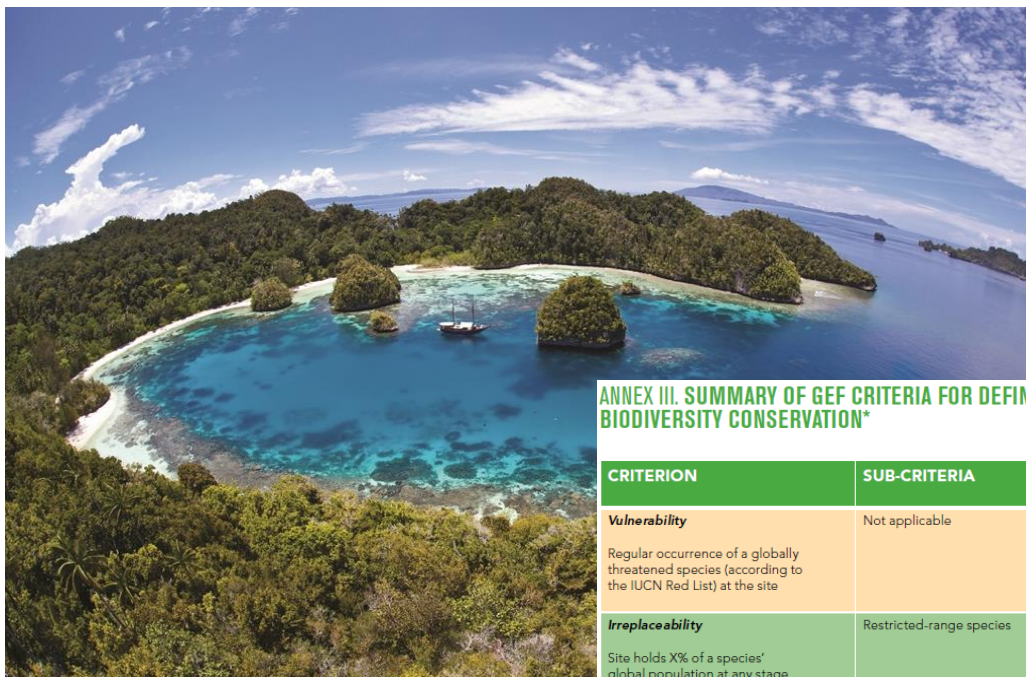
GLOBAL ENVIRONMENT FACILITY
INVESTING IN OUR PLANET

Programme 1: Viabilité des systèmes des AP



GLOBAL ENVIRONMENT FACILITY
INVESTING IN OUR PLANET

Programme 2: Élargir la portée



ANNEX III. SUMMARY OF GEF CRITERIA FOR DEFINING GLOBALLY SIGNIFICANT SITES FOR BIODIVERSITY CONSERVATION*

CRITERION	SUB-CRITERIA	PROVISIONAL THRESHOLDS FOR GEF SUPPORT
Vulnerability Regular occurrence of a globally threatened species (according to the IUCN Red List) at the site	Not applicable	Critically Endangered (CR) and Endangered (EN) Species Vulnerable Species (VU)
Irreplaceability Site holds X% of a species' global population at any stage of the species' lifecycle	Restricted-range species	Species with a global range less than 50,000 square kilometers 5% of global population at site
	Species with large but clumped distributions	5% of global population at site
	Globally significant congregations	1% of global population seasonally at site
	Globally significant source populations	Site is responsible for maintaining 1% of global population
	Bio-regionally restricted assemblages	To be defined

* The global standards for identification of key biodiversity areas are currently under revision through a broad scientific consultation process convened by IUCN's World Commission on Protected Areas/Species Survival Commission Joint Taskforce on Biodiversity & Protected Areas. These will be launched at the 2014 World Parks Congress. In the interim, the criteria and thresholds for key biodiversity area identification as presented above will be applied. It is likely that the great majority of sites meeting these criteria will also be considered key biodiversity areas under the new standard.



GLOBAL ENVIRONMENT FACILITY
INVESTING IN OUR PLANET

Stratégie de biodiversité: Objectifs et programmes

Objectif du domaine d'intervention	Programmes du domaine d'intervention
Objectif 2: réduire les menaces à la biodiversité d'importance mondiale	Programme 3: prévenir l'extinction d'espèces menacées connues
	Programme 4: prévention, contrôle et gestion des espèces exotiques envahissantes
	Programme 5: Mise en œuvre du Protocole de Cartagena sur la biosécurité (PCB)



GLOBAL ENVIRONMENT FACILITY
INVESTING IN OUR PLANET

Programme 3: Prévenir Extinction



GLOBAL ENVIRONMENT FACILITY
INVESTING IN OUR PLANET

Programme 3: Prévenir Extinction



GLOBAL ENVIRONMENT FACILITY
INVESTING IN OUR PLANET

Programme 4: Espèces exotiques envahissantes



GLOBAL ENVIRONMENT FACILITY
INVESTING IN OUR PLANET

Programme 5: Biosecurité



GLOBAL ENVIRONMENT FACILITY
INVESTING IN OUR PLANET

Stratégie de biodiversité: Objectifs et programmes

Objectif du domaine d'intervention	Programmes du domaine d'intervention
Objectif 2: utiliser durablement la biodiversité	Programme 6: Ridge to Reef +: Maintenir l'intégrité et de la fonction des écosystèmes de récifs coralliens
	Programme 7: Assurer l'avenir de l'agriculture: l'utilisation durable des plantes et des ressources génétiques des animaux
	Programme 8: Mettre en œuvre le Protocole de Nagoya sur l'APA - Accès et Partage des Avantages



GLOBAL ENVIRONMENT FACILITY
INVESTING IN OUR PLANET

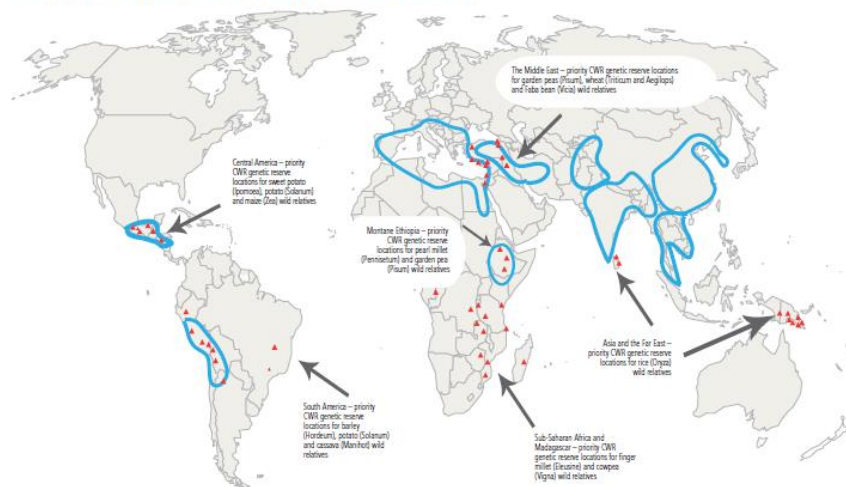
Program 6: Ridge to Reef+



GLOBAL ENVIRONMENT FACILITY
INVESTING IN OUR PLANET

Programme 7: Agrobiodiversité

FIGURE 1. GLOBAL PRIORITIES FOR GENETIC RESERVE LOCATIONS*



* Second State of the World's Plant Genetic Resources for Food and Agriculture. 2009 FAO, Rome. The eight Vavilov centres of origin/diversity of cultivated plants, indicated by the enclosed blue lines, are likely to contain further priority sites for other crop gene pools.



Programme 8: APA – Accès et Partage des Avantages



GLOBAL ENVIRONMENT FACILITY
INVESTING IN OUR PLANET

Stratégie de biodiversité: Objectifs et programmes

Objectif du domaine d'intervention	Programmes du domaine d'intervention
Objectif 4: Intégration de la conservation de la biodiversité et l'utilisation durable dans des paysages terrestres et marins et les secteurs de production	Programme 9: Gestion de l'interface homme-biodiversité
	Programme 10: Intégration de la biodiversité et les services écosystémiques dans le développement et la planification des finances



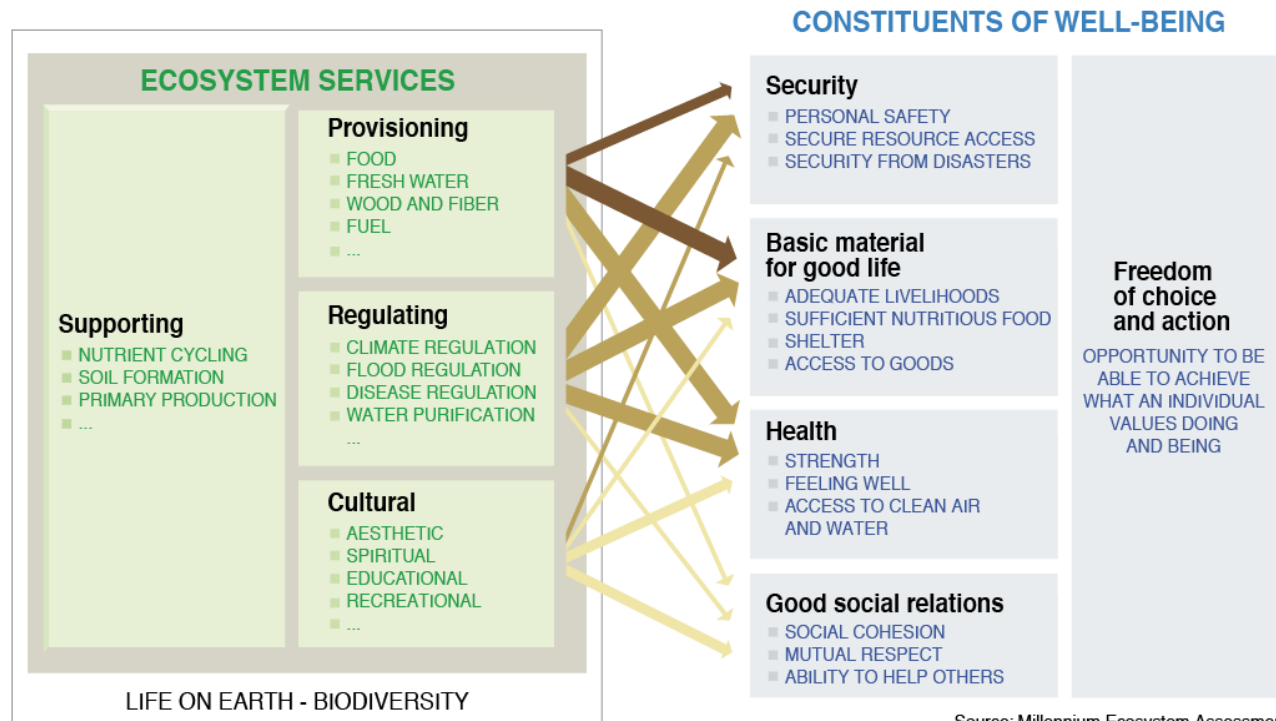
GLOBAL ENVIRONMENT FACILITY
INVESTING IN OUR PLANET

Programme 9: Interface homme-biodiversité



GLOBAL ENVIRONMENT FACILITY
INVESTING IN OUR PLANET

Programme 10: Intégration de BD et Services écosystémiques en la planification du développement et des finances



Source: Millennium Ecosystem Assessment

ARROW'S COLOR
Potential for mediation by socioeconomic factors

Low
Medium
High

ARROW'S WIDTH
Intensity of linkages between ecosystem services and human well-being

Weak
Medium
Strong



GLOBAL ENVIRONMENT FACILITY
INVESTING IN OUR PLANET

www.theGEF.org

Gestion durable des forêts - Stratégie du FEM-6

Objectif: obtenir des avantages environnementaux, sociaux et économiques multiples, de l'amélioration de la gestion de tous les types de forêts et des arbres hors forêts.

GDF Objectif 1: Maintenir les ressources forestières

- La planification intégrée de l'utilisation des terres;
- Identification et suivi de la perte des forêts;

But 7

GDF Objectif 2: Améliorer la gestion des forêts

- Le développement des capacités pour la GDF au sein des communautés locales; Soutenir les mécanismes de financement durables pour GDF

GDF Objectif 3: Restaurer les écosystèmes forestiers

- Renforcement des capacités techniques et institutionnelles pour identifier les paysages forestiers dégradés et de surveiller la restauration des forêts; intégration de la gestion de la plantation dans la restauration du paysage

But 14

GDF Objectif 4: Accroître la coopération régionale et mondiale

- Engagement du secteur privé
- Technologies globales pour le progrès national

But 15



GLOBAL ENVIRONMENT FACILITY
INVESTING IN OUR PLANET

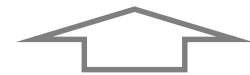
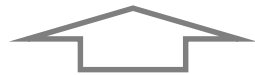
FEM-6 Stratégie de la mitigation du changement climatique

Objectif: aider les pays en développement à faire des changements transformationnels vers une faible émission, chemin de développement résilient

Objectif 1: Promouvoir l'innovation et le transfert de technologie

Objectif 2: Démontrer impacts systémiques des options d'atténuation

Objectif 3: Foster conditions favorables pour intégrer atténuation dans les stratégies de développement durable



1. Technologies de basse émission de carbone et les options de mitigation

3. Systèmes de basse émission de carbone et urbains Intégrés

5. Obligations auprès les Convention pour la planification et les contributions de mitigation

2. Paquet des politiques et initiatives de marché innovatrices.

4. Les forêts et les autres utilisations des terres, et de l'agriculture intelligente sur le climat

Stratégie des eaux internationales: Objectifs et programmes

Objectif: promouvoir la gestion collective des systèmes d'eau transfrontières et la mise en œuvre de la gamme complète des réformes politique, juridique et institutionnel et des investissements contribuant à l'utilisation et l'entretien des services écosystémiques durables

Objectif 1: Catalyser la gestion durable des eaux transfrontières

Objectif 2: Equilibrer les uses concurrentielles de l'eau dans la gestion des surfaces transfrontières et des eaux souterraines

Objectif 3: Reconstruire des pêches maritimes, restaurer et protéger les habitats côtiers, et réduire la pollution des côtes et des grands écosystèmes marins

1. Favoriser la coopération pour l'utilisation durable des systèmes d'eau transfrontières et la croissance économique

3. Avancer la gestion conjunctive des systèmes de surface et des eaux souterraines

5. Réduire hypoxie de l'océan

6. Empêcher la perte et la dégradation des habitats côtiers

2. Augmenter la résilience et le flux de services écosystémiques dans le contexte de la fonte des glaciers de haute altitude

4. Eau / Alimentation / Energie / Nexus de sécurité écosystémique

7. Favoriser la pêche durable

But 14

But 6

Stratégie pour la dégradation des terres :

Objectifs et programmes



DT-1: Agriculture et systèmes de parcours

- Intensification Agro-écologique
- GDT pour l'Agriculture Intelligente du Climat

Buts 7
& 8



DT-2: Paysages forestiers

- La gestion du paysage et de la restauration

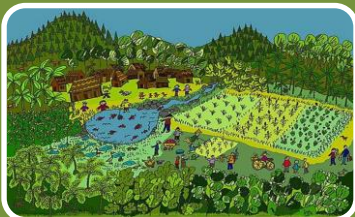
But 14



DT-3: Paysages intégrés

- Mise à l'échelle de la GDT

But 15



DT-4: Cadres Institutionnelles et politiques

- Intégration de la GDT dans le développement

Approche intégrée: Supprimant la déforestation de la chaîne d'approvisionnement: boeuf, soja, huile de palme, pulpe et papier



Buts
2,3,4

Buts
5,7

Buts
14,15

Les institutions financières, producteurs, acheteurs et consommateurs

Approche intégrée: La durabilité et la résilience pour la sécurité alimentaire en Afrique sub-saharienne



Buts
7 & 8

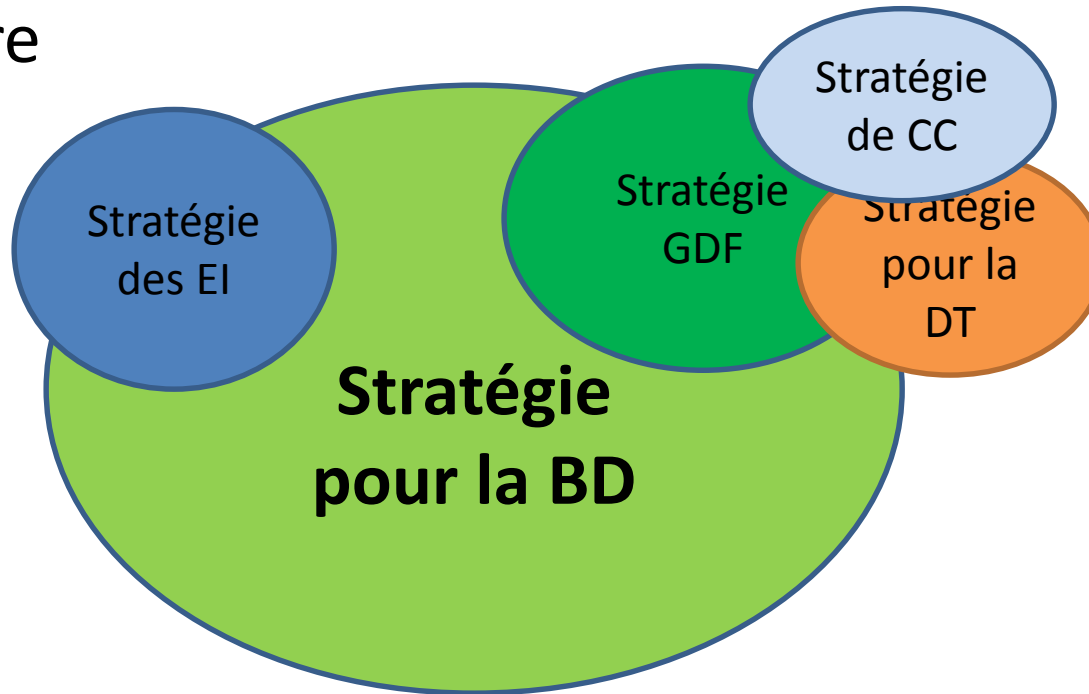
But 14

But 15

Mise en œuvre du plan stratégique et réalisations

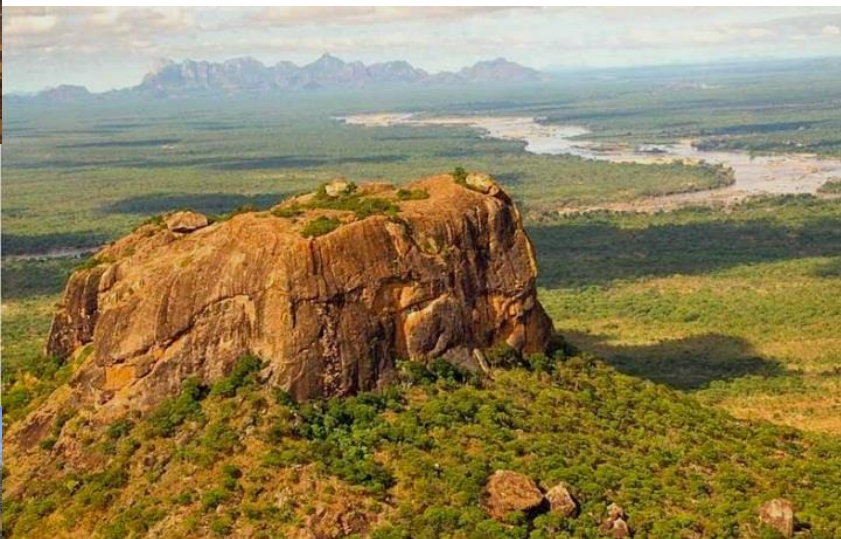
Objectif d'Aichi bénéficieront de multiples flux de financement du FEM-6

Approches intégrées: produits de base, la sécurité alimentaire



GLOBAL ENVIRONMENT FACILITY
INVESTING IN OUR PLANET

Pourriez-vous intégrer ces paysages en un seul projet vers les objectifs d'Aichi en bénéficiant de multiples flux de financement du FEM-6?



GLOBAL ENVIRONMENT FACILITY
INVESTING IN OUR PLANET



MERCI

Jaime Cavelier
Spécialiste Senior de Biodiversité
(jcavelier@thegef.org)



GLOBAL ENVIRONMENT FACILITY
INVESTING IN OUR PLANET

www.theGEF.org